

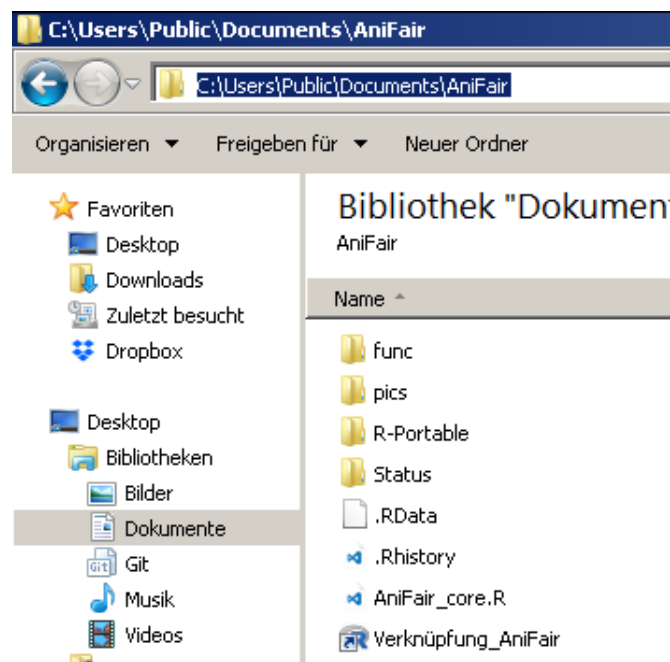
# Inbetriebnahme von “AniFair”

Jennifer Salau, Institut für Tierzucht und Tierhaltung, CAU zu Kiel, jsalau@tierzucht.uni-kiel.de  
Irena Czycholl, Joachim Krieter

## 1 Herunterladen und Installation

- Laden Sie *AniFairInstaller.7z* herunter. Speichern und entpacken Sie *AniFairInstaller.7z* in einem Verzeichnis Ihrer Wahl auf Ihrem Computer. Hierbei wird ein Ordner 'AniFair' angelegt, welcher ab sofort als “AniFair”-Arbeitsverzeichnis fungiert. In der untenstehenden Abbildung wurde “AniFair” beispielsweise nach 'C:\Users\Public\Documents' entpackt.

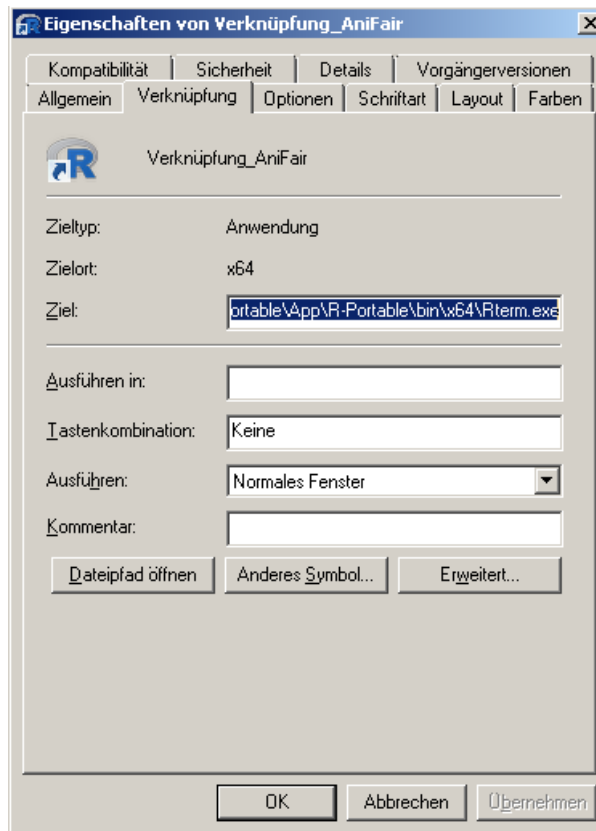
Die Unterordner 'func', 'pics', 'R-Portable' sowie die Dateien 'AniFair\_core.R', 'R.Data' dürfen nicht gelöscht oder verändert werden.



- Das “AniFair”-Arbeitsverzeichnis enthält die Verknüpfung 'Verknüpfung\_AniFair', über die “AniFair” gestartet werden kann, nachdem Sie wie nachfolgend beschrieben den Pfad angepasst haben: Klicken Sie mit der **rechten** Maustaste auf 'Verknüpfung\_AniFair' und wählen Sie im Dropdown-Menü den Punkt 'Eigenschaften' aus.

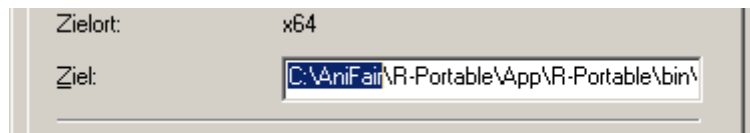


Im folgenden erscheint dieses Fenster:

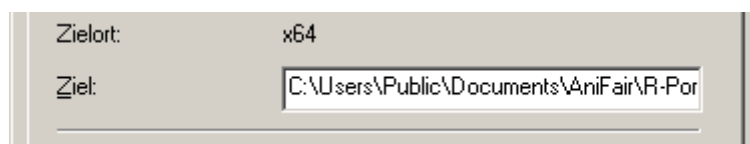


Bitte passen Sie nun den Pfad in der Zeile 'Ziel:' auf Ihr "AniFair"-Arbeitsverzeichnis an.

1. Hierzu löschen Sie den Anfang von dem bisherigen Pfad, und zwar bis **einschließlich** '\AniFair':



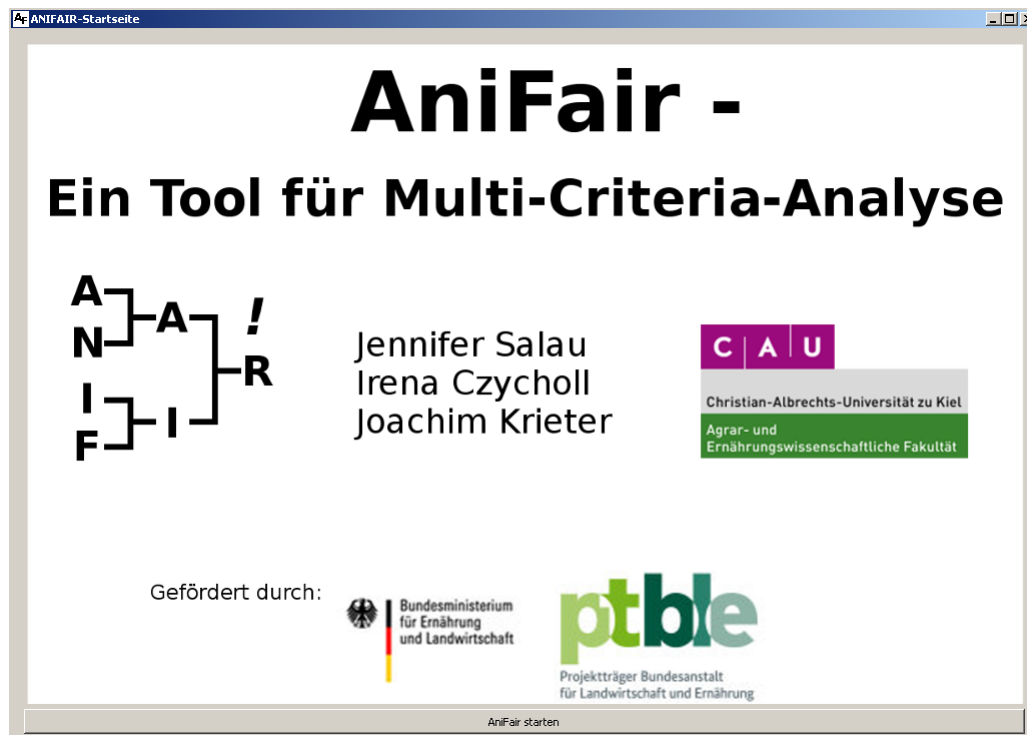
2. Stattdessen kopieren Sie bitte den Pfad zu Ihrem AniFair-Arbeitsverzeichnis hinein (im Beispiel 'C:\Users\Public\Documents\AniFair'):
  3. Bestätigen Sie diese Änderung mit 'OK'.



- Die Installation von "AniFair" ist nun abgeschlossen.

## 2 "AniFair" starten

- Ein Doppelklick auf 'Verknüpfung\_AniFair' startet das Programm "AniFair". Folgendes Startfenster erscheint:



Um mit “AniFair” zu arbeiten, klicken Sie nun den ‘AniFair starten’ Knopf am unteren Rand.

- Beim Starten von “AniFair” öffnet sich im Hintergrund ein Konsolen-Fenster.

```
Rterm (64-bit)
R version 3.4.1 (2017-06-30) -- "Single Candle"
Copyright (C) 2017 The R Foundation for Statistical Computing
Platform: x86_64-w64-mingw32/x64 (64-bit)

R ist freie Software und kommt OHNE JEGLICHE GARANTIE.
Sie sind eingeladen, es unter bestimmten Bedingungen weiter zu verbreiten.
Tippen Sie 'license()' or 'licence()' für Details dazu.

R ist ein Gemeinschaftsprojekt mit vielen Beitragenden.
Tippen Sie 'contributors()' für mehr Information und 'citation()',
um zu erfahren, wie R oder R packages in Publikationen zitiert werden können.

Tippen Sie 'demo()' für einige Demos, 'help()' für on-line Hilfe, oder
'help.start()' für eine HTML Browserschnittstelle zur Hilfe.
Tippen Sie 'q()' , um R zu verlassen.

> -
```

Dieses kann ignoriert und nach Beendigung von “AniFair” geschlossen werden.

### 3 Weitere Informationen zum Installationspaket

- “AniFair” wurde unter R Version 3.4.1 entwickelt. Das Installationspaket *AniFairInstaller.7z* enthält den Unterordner ‘R-Portable’. Durch diesen wird eine portable Version von R 3.4.1 inklusive der benötigten R Pakete in der Version, wie sie zur Entwicklung verwendet wurden, bereitgestellt. “AniFair” wird von dieser R Software ausgeführt, selbst wenn sich auf Ihrem System eine R Version und einiger der von “AniFair” benötigten Pakete befinden.
- Im Ordner ‘Status’ in Ihrem “AniFair”-Arbeitsverzeichnis befinden sich zwei Beispiele für “AniFair”-Status-Dateien. Mit diesen, sowie der Datei ‘Beispiel.Bewertungen.csv’ können Sie die Funktionsweise von “AniFair” ohne eigene Tipparbeit ausprobieren (siehe hierzu Dokumentation\_AniFair.pdf, Abschnitt 3.5).
- In den Ordner ‘log’ in Ihrem “AniFair”-Arbeitsverzeichnis werden automatisch erstellte Logdateien über die Aktivität zur Laufzeit von “AniFair” gespeichert. Diese sind wichtig für die Behebung von auftretenden Fehlern.